 Használati útmutató és jótállási jegy a Cafissimo mini készülékhez

Tartalom

- 2 Rendeltetés és működtetés helye
- 2 Megjegyzések az útmutatóhoz
- 3 Biztonsági előírások
- 5 Termékrajz
- 5 Kezelőfelület - a gombok funkciói
- 6 Üzembe helyezés - az első használat előtt
- 7 A készülék átöblítése
- 7 Tökéletes aroma - tökéletes íz
- 7 Nagy / kis csésze vagy pohár aláállítása
- 8 Kávékészítés
- 9 A kávéerősség (italmennyiség) beállítása
- 10 Standby-üzemmód - alvó üzemmód
- 10 Tisztítás
- 11 Vízkömentesítés
- 13 Üzemzavar / Hibaelhárítás
- 14 Hulladékkezelés
- 14 Műszaki adatok
- 15 Garanciális feltételek
- 16 Jótállási jegy
- 17 Szervizlap

Rendeltetés és működtetés helye

A készüléket a következő felhasználási célokra tervezték:

- Filterkávé, Caffè Crema, eszpresszó és tea készítésére Tchibo márkájú kapszulákkal.

A készülék háztartásokban és háztartásokhoz hasonló helyeken használható, mint például

- üzletekben, irodákban vagy hasonló munkahelyi környezetben,
- mezőgazdasági telepeken,
- szállodák, motelek, reggelizős panziók és más lakóegységek vendégei által.

A készüléket száraz, belső helyiségben helyezze el. Magas por- vagy páratartalmú környezetben való használatra nem alkalmas. A készülék +10 és +40 °C közötti környezeti hőmérsékleten használható.

Megjegyzések az útmutatóhoz

Figyelmesen olvassa el a biztonsági előírásokat, és az esetleges sérülések és károk elkerülése érdekében, csak az útmutatóban leírt módon használja a terméket. Őrizze meg az útmutatót, hogy esetleg később is át tudja olvasni. Amennyiben megválnak a terméktől, az útmutatót is adja oda az új tulajdonosnak.

Az útmutatóban szereplő jelek:



Ez a jel sérülésveszélyre utal.



Ez a jel az elektromos áram használatából adódó sérülésveszélyre utal.

Figyelmeztető szavak:

A **VESZÉLY** szó esetleges súlyos sérülésekre és életveszélyre figyelmeztet.

A **VIGYÁZAT** szó sérülésekre vagy súlyos anyagi károokra figyelmeztet.

A **FIGYELEM** szó könnyebb sérülésekre vagy anyagi károokra figyelmeztet.



A kiegészítő információkat így jelöljük.

Biztonsági előírások



VESZÉLY gyermekek és a készülékek kezelésére korlátozott mértékben képes személyek esetében

- Gyermekek nem játszhatnak a készülékkel. A 8 éves kor alatti gyerekeket tartsa távol a készüléktől és a hálózati vezetéktől.
- Ezt a készüléket 8 évesnél idősebb gyerekek és olyan személyek, akiknek fizikai, szellemi vagy érzékeléssel kapcsolatos képességeik korlátozottak, illetve akik nem rendelkeznek kellő tapasztalattal vagy megfelelő ismeretekkel, csak felügyelet mellett vagy csak akkor használhatják a készüléket, ha annak biztonságos használatáról útmutatást kaptak, és az abból eredendő veszélyeket megértették.
- A készülék tisztítását gyermekek nem végezhetik, kivéve ha 8 évesnél idősebbek és a folyamat közben felügyelik őket. A készülék karbantartást nem igényel.
- Az előlő fiók, a kapszulagyűjtő és a csepegtetőtál a készülékbe történő behelyezésének megkönnyítésére ezek a részek mágnessel vannak ellátva. Ha valamelyik mágnes leválna, azokat tartsa távol a gyermekektől. Mágnesek lenyelése vagy belégzése esetén azonnal forduljon orvoshoz. A mágnesek összetapadása az emberi szervezetben súlyos sérüléseket okozhat.
- Úgy helyezze el a készüléket, hogy gyermekek érjék el.
- Ne engedje, hogy a csomagolóanyag gyermekek kezébe kerüljön. Többek között fulladásveszély áll fenn!

VESZÉLY elektromos áram következtében

- Soha ne merítse a készüléket, a hálózati csatlakozót és a hálózati vezetéket vízbe, mivel ellenkező esetben áramütés veszélye áll fenn. A hálózati csatlakozót soha ne fogja meg nedves kézzel. Ne használja a készüléket a szabadban.
- Soha ne használja a készüléket felügyelet nélkül.
- Csak olyan, szakszerűen beszerelt, védőérintkezővel ellátott csatlakozóaljzathoz csatlakoztassa a készüléket, amelynek hálózati feszültsége megegyezik a készülék műszaki adataival.
- A hálózati vezetéket nem szabad megtörni vagy összenyomni. Ügyeljen arra, hogy berendezési tárgyak élei és hőforrások ne rongálják meg.
- Ne használja a készüléket, ha azon, a hálózati vezetéken vagy a hálózati csatlakozón rongálódás látható, illetve ha a készülék leesett.
- Semmilyen változtatást ne hajtson végre a készüléken, a hálózati vezetéken vagy más részein. Elektromos készülékek javítását csak szakember végezheti, mivel szakszerűtlen javítások jelentős következményeket vonhatnak maguk után. A szükséges javításokat bízza szakemberre, vagy forduljon az ügyfélszolgálatához.
- Húzza ki a hálózati csatlakozót a csatlakozóaljzathoz, ...
 - ... ha üzemzavar lép fel,
 - ... ha hosszabb ideig nem használja a készüléket,
 - ... mielőtt megtisztítja a készüléket.Mindig a hálózati csatlakozót húzza, ne a vezetéket.

- A készülék teljes árammentesítéséhez, húzza ki a hálózati csatlakozót a csatlakozóaljzatból.

VIGYÁZAT – forrázási és égési sérülések

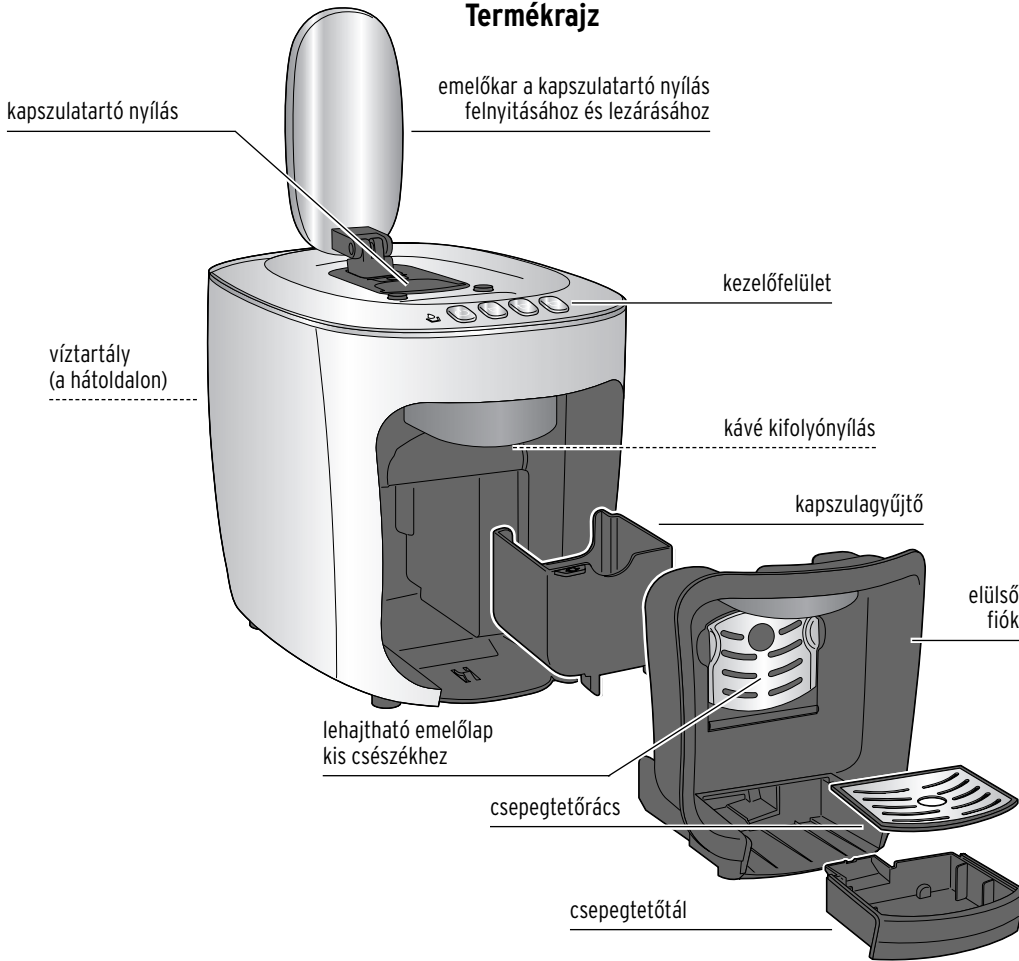
- Használat közben, valamint közvetlenül használat után ne nyúljon a kávé kifolyónyíláshoz. Soha ne nyúljon a kifolyó kávéba.
- Használat közben ne hajtsa fel az emelőkart, ne nyissa fel a kapszulatartó nyílását és ne húzza ki a kapszulagyűjtőt.

FIGYELEM – sérülésveszély vagy anyagi károk

- **Kizárólag eredeti Tchibo Cafissimo kapszulákat használjon.** Ne használjon más gyártótól származó, megrongálódott vagy eldeformálódott kapszulákat, és soha ne töltsön a készülékbe őrölt kávé vagy kávébabot, mert ezek megrongálják a készüléket. Ebben az esetben a szükséges javításra a garancia nem érvényes.
- Csak akkor használja a készüléket, ha a kapszulagyűjtő és a csepegtetőrács a helyén van.
- Mindig csak friss, hideg csap- vagy ivóvizet töltsön a víztartályba. Ne használjon szénsavas ásványvizet vagy más folyadékot.
- Vízkömentesítse a készüléket, amint a gép ezt kijelzi.
- A kapszulatartóban két tüske található. Amikor lenyomja az emelőkart, ezek a tüskék mindkét oldalon kilyukasztják a kapszulát. Soha ne nyúljon bele a kapszulatartó nyílásába. Tartsa távol az ujját vagy más tárgyat a kapszulatartó nyílásától, miközben lehajtja az emelőkart.

- A készüléket ne emelje fel az emelőkarnál fogva. Ha el szeretné mozdítani, a külső burkolatnál fogva emelje meg.
- A készüléket stabil, egyenes, jól megvilágított felületre helyezze, amely nedvességre és hőre nem érzékeny.
- Ne helyezze a készüléket tűzhelylapra, közvetlenül forró sütő vagy fűtőtest mellé, illetve hasonló helyekre, nehogy megolvadjon a burkolat.
- Úgy helyezze el a hálózati vezetékét, hogy senki se botolhasson meg benne. Ne hagyja, hogy a vezeték lelógjon a felület széléről, nehogy valaki leránthassa a készüléket.
- A mágnescsíkkal ellátott kártyákat, mint pl. hitelkártya, bankkártya stb. tartsa távol az elülső fióktól, a kapszulagyűjtőtől és a csepegtetőtáltól, illetve az azokba beszerelt mágnesektől. A kártyák megrongálódhatnak. Tartsa távol a mágnesektől a mágneses adattároló eszközöket és minden olyan készüléket is, amelyekre vagy amelyekre funkcióira a mágnesesség hatással lehet.
- A készülék csúszásgátló talpakkal rendelkezik. A konyhai munkalapokat különféle lakkokkal és műanyag rétegekkel vonják be, és a legkülönbözőbb ápolószerekkel kezelik. Ezért nem zárható ki teljesen, hogy ezen anyagok némi-lyike olyan alkotórészeket tartalmaz, amelyek megrongálják és felpuhítják a készülék talpait. Szükség esetén helyezzen csúszásgátló alátétet a készülék alá.
- A készüléket nem szabad 4 °C alatti hőmérsékletnek kitenni. A melegítőrendszerben lévő, maradék víz megfagyhat, és károkat okozhat.

Termékrajz



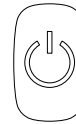
Kezelőfelület - a gombok funkciói

A gombok színe csak a készülék bekapcsolását követően válik láthatóvá.



Kontroll-lámpa

- Pirosan villog (üres a víztartály)
- Sárgán világít (vízkömentesíteni kell a készüléket)



A készülék **be-/kikapcsolása**



Eszpresszó készítése

(kis fehér csésze a fekete kapszulához)



Caffè Crema készítése

(sárga csésze a sárga kapszulához)

Tea készítése

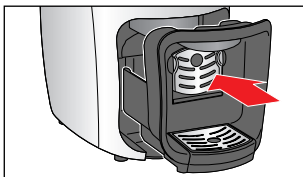
(Cafissimo tea kapszulák)



Filterkávé készítése

(kék csésze a kék kapszulához)

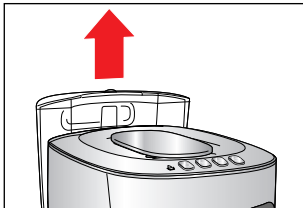
Üzembe helyezés - az első használat előtt



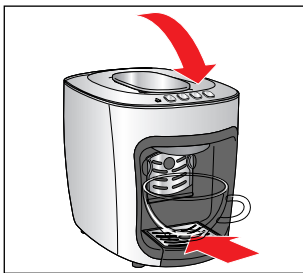
1. Bizonyosodjon meg arról, hogy a kapszula megfelelően be van-e helyezve az előlső fiókba. Az előlső fiókot ütközéssig be kell tolni, és a csepegtetőtálát is megfelelően be kell helyezni.



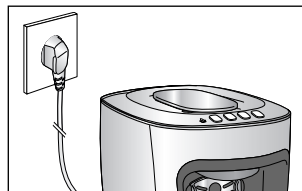
2. Töltse fel a víztartályt a MAX jelzésig friss, hideg csap-, illetve ivóvízzel.
 - Vagy hagyja benne a készülékben a víztartályt, hajtsa fel a tetején található fedelet, és azon keresztül töltsse bele a vizet, vagy ...



- ... húzza ki a víztartályt egyenesen felfelé, majd töltsse meg vízzel. Amikor újra visszateszi a víztartályt a készülékbe, ütközéssig nyomja le.



3. Az emelőkar legyen lehajtvva. Ha szükséges hajtsa le.
4. Állítson egy üres csészét a kávé kifolyónyílása alá.



5. Dugja be a hálózati csatlakozót egy könnyen elérhető csatlakozóaljzatba.



6. Nyomja meg a be-/kikapcsoló gombot. Egy rövid hangjelzés hallható. A be-/kikapcsoló gomb és a kávéválasztó gombok villognak.



7. **Nyomja meg a sárga kávéválasztó gombot.** A szivattyú működésbe lép. Amint a vezetékek feltöltődtek vízzel, a szivattyú automatikusan leáll. Egy kis mennyiségű víz folyik ki az aláhelyezett csészébe.



A be-/kikapcsoló gomb és a kávéválasztó gombok villognak, a készülék melegszik a kávékészítéshez.

8. Öntse ki a vizet a csészéből, és öblítse át a készüléket 2-szer „A készülék átöblítése” fejezetben leírtak szerint. Ezt követően a készülék üzemkész.

A készülék átöblítése

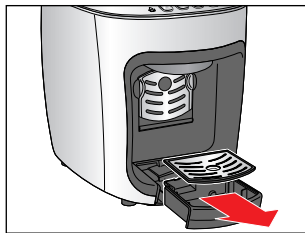
A készülék üzembe helyezése után, vagy ha két napnál hosszabb ideig nem használta a készüléket, öblítse át. Ehhez főzzön le két csésze vizet (kapszula nélkül).



1. Töltse fel a víztartályt a MAX jelzésig friss, hideg csap-, illetve ivóvízzel.
2. Helyezzen egy csészét a kávé kifolyónyílás alá.
3. Az emelőkar legyen lehajtva. Adott esetben hajtsa le.
4. Kapcsolja be a készüléket.
5. Amint az összes gomb folyamatosan világít, nyomja meg a sárga kávéválasztó gombot. A szivattyú vizet juttat a vezetékrendszerbe, ami azt átöblíti, és végül az alálállított csészébe folyik.



6. Öntse ki a vizet.
7. Ismétlje meg a 2-6. lépéseket.
8. Végül ürítse ki a csepegtetőtálat:



Ehhez húzza ki a csepegtetőtálat, és vegye le a csepegtetőrácsot. Ürítse ki a csepegtetőtálat.

9. Helyezze vissza a készülékbe a csepegtetőtálat a behelyezett csepegtetőráccsal.

Tökéletes aroma - tökéletes íz

Csészénként egy kapszula

Minden kapszulában egy adag kávé található.

Teljes aroma

Csak akkor helyezze be a kapszulát, amikor szüksége van rá. A kapszulát a tükék a behelyezés után kilyukasztják. Ha nem használja fel azonnal, a kávé aromája elillan.

Csésze előmelegítése

Töltsön forró vizet a csészébe, amelyet röviddel a használat előtt kiönt belőle. Így a legfinomabb az eszpresszó, a Caffè Crema és a filterkávé.

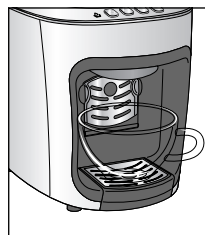
A kávé erőssége

A kávé erősségét saját ízlése szerint, a vízmennyiség megváltoztatásával állíthatja be. Ez nagyon egyszerű, és „A kávéerősség (italmennyiség) beállítása” című fejezet szemlélteti.

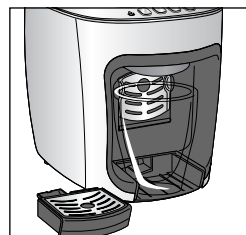
Nagy / kis csésze vagy pohár alálállítása



Ha kisebb csészét használ, hajtsa le az emelőlapot az ábrázolt módon.



Nagyobb csészékhez hajtsa fel az emelőlapot.



Poharakhoz és bögrékhez hajtsa fel az emelőlapot, és vegye ki a csepegtetőtálat.

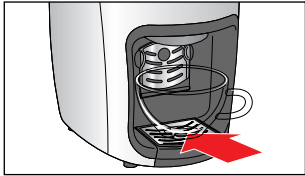
Kávékészítés



1. A készülék bekapcsolásához nyomja meg a be-/kikapcsoló gombot. A be-/kikapcsoló gomb és a kávéválasztó gombok villognak, megkezdődik a felmelegítési folyamat.



Amint az összes gomb folyamatosan világít, a készülék készen áll a használatra. Egy rövid hangjelzés is hallható.

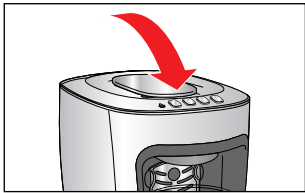


2. Most állítson egy csészét a kávé kifolyónyílás alá.



3. Hajtsa fel az emelőkart ütközésig, és helyezzen be egy kapszulát az ábrázolt módon úgy, hogy a fedele nézzen előre.

A kapszulának sértetlennek kell lennie: **Ne** lyukassza ki és **ne** távolítsa el a fedelét, ne használjon eldeformálódott kapszulát!



4. Hajtsa le teljesen az emelőkart. A kapszulát a tűskék az alján és a tetején kilyukasztják.

5. Nyomja meg a behelyezett kapszulának megfelelő kávéválasztó gombot. A kávékészítés folyamata automatikusan elkezdődik és befejeződik.



fekete kapszula (eszpresszó)



= fehér kávéválasztó gomb



sárga kapszula (Caffè Crema)



= sárga kávéválasztó gomb



kék kapszula (filterkávé)



= kék kávéválasztó gomb



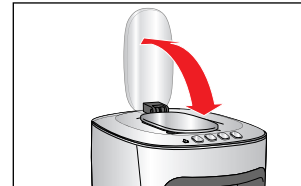
Eszpresszó és Caffè Crema esetén, mint a professzionális eszpresszó gépeknél, a készülék egy kis mennyiségű kávét előforráz, hogy az aromája optimálisan érvényesüljön. Ez a folyamat a kávéfőzés elején rövid megállásként észlelhető. A filterkávé, mint a szokványos kávéfőzőknél, előforrázás nélkül készül.

Tipp: A kávé erősségét a vízmennyiség megváltoztatásával állíthatja be. További információkat „A kávéerősség (italmennyiség) beállítása” című fejezetben talál.

Gyári beállítás a készülék vásárlásakor:

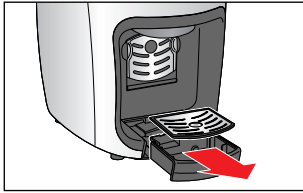
Eszpresszó kb. 40 ml | **Caffè Crema** kb. 125 ml | **Filterkávé** kb. 125 ml

- ▷ Ha idő előtt le szeretné állítani a kávékészítés folyamatát, nyomja meg még egyszer ugyanazt a kávéválasztó gombot a kávékészítés folyamata közben.

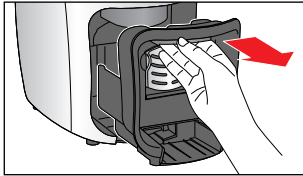


6. Mielőtt kiveszi a csészét, hajtsa vissza az emelőkart ütközésig, hogy a kapszula a kapszulagyűjtőbe essen.
7. Hajtsa le ismét az emelőkart, hogy a kapszulartartó nyílása le legyen zárva.

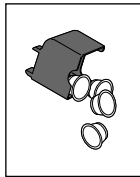
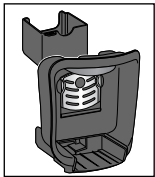
A kávéerősség (italmennyiség) beállítása



8. Minden használat után húzza ki a csepegtetőtálat, és öntse ki az abban összegyűlt vizet. A rendszer sajátossága, hogy minden kávékészítési folyamat után marad egy kevés víz és kávézacc a csepegtetőtálban.



9. Az ábrázolt módon húzza ki az előlő fiókot a mélyedésbe nyúlva.

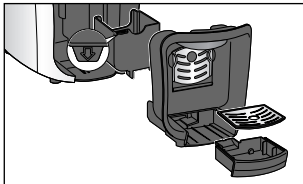


10. Vegye ki a kapszulagyűjtőt.

11. Naponta ürítse ki a kapszulagyűjtőt, illetve ha megtelt.
Kb. 4 kapszula fér bele.



Ne hagyjon használt kapszulát a kapszulatartóban. Naponta ürítse ki a kapszulagyűjtőt. Ha egy kapszulát néhány napig a készülékben felejt, öblítse át a készüléket „A készülék átöblítése” című fejezetben leírtak szerint.



12. Végül tegye vissza az összes részt a készülékbe.

A kapszulagyűjtő behelyezésénél ügyeljen arra, hogy azt helyes irányba tegye be - a tartályon található nyíl az előlő fiók felé nézzen.

A kávé erősségét saját ízlése szerint a vízmennyiség megváltoztatásával állíthatja be. Ezt egy csésze kávé készítésénél alkalmazhatja vagy elmentheti a beállítást.

A kávéerősség beállítása az aktuális csészénél (mentés nélkül)

- ▷ Ha a kávé **túl gyenge**, állítsa meg korábban a víz átfolyását a villogó kávéválasztó gomb megnyomásával.
- ▷ Ha **túl erős** a kávé indítsa el újra a kávékészítést új kapszula behelyezése nélkül. Nyomja meg a gombot, amint a kívánt mennyiségű víz lefolyt.

Gyári beállítás a készülék vásárlásakor:

Eszpresszó kb. 40 ml | **Caffè Crema** kb. 125 ml | **Filterkávé** kb. 125 ml

A vízmennyiséget kb. 30 és 250 ml között lehet beállítani.

A kávéerősség állandó beállítása (mentés)

A kapszulához gyárilag beállított vízmennyiség tartósan módosítható.

Ezáltal úgy ihatja kedvenc kávéját, ahogyan Ön a legjobban kedveli.

Kávéfajtánként egy személyre szabott beállítás lehetséges:

egy az eszpresszóhoz (fehér csésze), egy a Caffè Cremahoz (sárga csésze) és egy a filterkávéhoz (kék csésze).

1. Járjon el úgy, mint a kávékészítésnél: Töltse meg a víztartályt, helyezzen be egy kapszulát, és állítson egy csészét a kifolyónyílás alá.
2. Most tartsa addig lenyomva a megfelelő kávéválasztó gombot, amíg a kívánt kávé mennyiség a csészébe nem folyt.
3. Amint elengedi a gombot, a mennyiség el van mentve.

Ha ez a beállítás nem felel meg az Ön ízlésének, változtassa meg azt egyszerűen a folyamat megismétlésével.

Tisztítás

Visszatérés a gyári beállításokhoz

Vissza lehet állítani az eredeti vízmennyiségeket.



1. Ha szükséges a készülék kikapcsolásához nyomja meg a be-/kikapcsoló gombot.



2. Tartsa lenyomva a bal és a jobb kávéválasztó gombot, majd nyomja meg a be-/kikapcsoló gombot.




A 3 kávéválasztó gomb villog és visszaiqazolásként egy hangjelzés hallatszik.

3. Engedje el a gombokat. Ezzel visszaállította a kapszulákhoz gyárilag beállított vízmennyiséget.

Standby-üzemmód - alvó üzemmód

Ha kb. 9 percen keresztül nem nyomta meg az egyik gombot sem, a készülék automatikusan alvó üzemmódba kapcsol. A be-/kikapcsoló gomb és a kávéválasztó gombok kialszanak. A készülék így alig fogyaszt áramot. Ez a funkció egyrészt biztonsági funkció, másrészt energiát takarít meg vele. Ajánlatos azonban minden használat után a be-/kikapcsoló gombbal alvó üzemmódba kapcsolni a gépet.

 A készülék teljes áramtalanításához, húzza ki a hálózati csatlakozót a csatlakozóaljzatból.



▷ A készülék ismételt bekapcsolásához nyomja meg a be-/kikapcsoló gombot.



VESZÉLY - életveszély áramütés következtében

- A készülék tisztítása előtt húzza ki a hálózati csatlakozót a csatlakozóaljzattól.
- Soha ne merítse a készüléket, a hálózati csatlakozót és a hálózati vezetékét vízbe vagy más folyadékba.
- A készüléket ne vízsugár alatt tisztítsa, hanem a következőkben leírt módon.

FIGYELEM - anyagi károk

A termék tisztításához ne használjon maró vegyszert, illetve agresszív vagy súroló hatású tisztítószert.

A burkolat tisztítása

- ▷ A burkolatot egy puha, nedves ruhával törölje le.
- ▷ Szükség esetén a kapszulagyűjtő rekeszét is törölje ki egy puha, nedves ruhával.

Naponta öblítse ki a víztartályt

- ▷ Naponta öblítse ki a víztartályt folyó víz alatt. Ezáltal elkerülhető, hogy vízkő vagy más maradványok eltömítsék a víztartály alján található szűrőt.

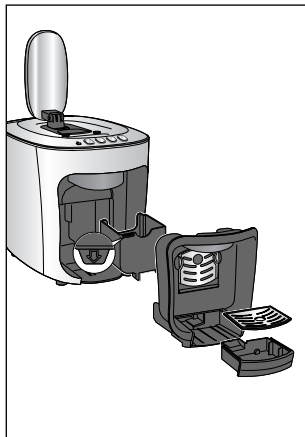
A víztartály alapos tisztítása hetente egyszer

A víztartályt ajánlott hetente egyszer megtisztítani.

- ▷ Mosogassa el a víztartályt meleg, mosogatószeres vízben. Majd alaposan öblítse ki folyó víz alatt, és törölje szárazra. A víztartály mosogatógépben nem tisztítható.

Vízkömentesítés

A kapszulagyűjtő, a csepegtetőtál és -rács tisztítása



1. Húzza ki a csepegtetőtálát.
2. Vegye ki a csepegtetőrácsot a csepegtetőtálból, és ürítse ki a csepegtetőtálát.
3. Húzza ki az elülső fiókot, és vegye ki a kapszulagyűjtőt.
4. Ürítse ki a kapszulagyűjtőt.
5. Mosogassa el az egyes részeket kímélő mosogatószerrel. Alaposan törölje szárazra őket. Minden egyes részt (a készülék kivételével) a mosogatógépben is lehet tisztítani.
6. Végül helyezze vissza az összes részt a készülékbe.

Emelőlap tisztítása

A könnyebb tisztítás érdekében az emelőlap levehető.



3. Tisztítsa meg az emelőlapot a mosogatógépben vagy kézzel, majd alaposan törölje szárazra.



4. Helyezze vissza az emelőlapot a bal oldalon a tartóba, és a jobb oldalon nyomja be a vajatba az ábrázolt módon.



Ha a kontroll-lámpa sárgán világít, vízkömentesíteni kell a készüléket. A következő napok folyamán hajtsa végre a vízkömentesítést. Ne várjon sokkal tovább, mert különben annyi vízkő képződhet, hogy a vízkömentesítő szer már nem hat. **A vízkömentesítés folyamata kb. 30 percig tart.**



A vízkömentesítés folyamatát nem lehet megszakítani. Amennyiben mégis megszakadt volna a vízkömentesítés folyamata (pl. áramszünet következtében), a készülék következő bekapcsolásánál, be kell fejeznie. A készülék addig le van blokkolva és nem használható.

FIGYELEM - anyagi károk vízkőlerakódás miatt

- **Vízkömentesítse a készüléket, amint ez a kijelzőn látható lesz** (kb. 50 l után). Ez meghosszabbítja a készülék élettartamát, és energiát takarít meg.
- Ne használjon hangyasav alapú vízköoldót.
- Olyan, kereskedelmi forgalomban kapható, folyékony vízköoldót használjon, amelyet kávé- és eszpresszógépekhez gyártanak. Más szerek kárt okozhatnak a készülék anyagában és/vagy hatástalanok lehetnek.

Tipp: Vízkömentesítő szer: Mi a durgol® swiss espresso® vízkömentesítő szert ajánljuk, amely megvásárolható minden Tchibo üzletben és a szakkereskedésekben.

Tegye a következőket:



1. Ha szükséges a készülék kikapcsolásához nyomja meg a be-/kikapcsoló gombot.

Durgol® swiss espresso® használata:

▷ Vegye ki a víztartályt a készülékből és töltsön bele egy adag (125 ml) durgol® swiss espresso®-t az üres víztartályba.

Fontos: csak a **MAX jelzésig** töltsön bele vizet, és helyezze vissza a tartályt.

▷ Ha másik vízköoldó szert használ, vegye figyelembe a gyártó útmutatásait.

Fontos: csak a **MAX jelzésig** töltsön vízköoldó szert a víztartályba, és helyezze vissza a tartályt.

2. Hajtsa le az emelőkart.
3. Szükség esetén vegye ki a csepegtetőtálát.
4. Helyezzen egy legalább 250 ml úrtartalmú edényt a kávé kifolyónyílás alá.

Az edényt a vízkömentesítés folyamata közben többször ki kell üríteni.



5. Tartsa lenyomva a be-/kikapcsoló gombot kb. 5 másodpercig.

6. Engedje el a gombot. A be-/kikapcsoló gomb és a kontroll-lámpa világítanak.



7. A vízkömentesítés indításához nyomja meg a újra a be-/kikapcsoló gombot. A vízkömentesítés folyamata megkezdődik. Emellett a fehér kávéválasztó gomb is villog.

A készülék 5 perces időközönként pumpál vízköoldó szert a vezetékrendszerbe. Közben minden alkalommal kb. 125 ml folyik a tartályba.

8. Minden pumpálás után öntse ki a vizet, hogy az aláhelyezett tartály ne telítődjön túl.



A folyamat befejeztével kialszik a fehér kávéválasztó gomb és a sárga kávéválasztó gomb világít. 2 hangjelzés hallatszik.

9. Egyenesen felfelé húzva emelje ki a víztartályt. Alaposan tisztítsa meg a víztartályt, a „Tisztítás” fejezet „A víztartály alapos tisztítása hetente egyszer” részben leírtak szerint.
Most megkezdődik az öblítési fázis.

Öblítési fázis

10. **Fontos:** az öblítési fázishoz tölts fel a víztartályt a **MAX jelzésig** hideg csapvízzel. Különben a készülék nem tudja befejezni az öblítési fázist.

11. Helyezzen egy üres (legalább 250 ml-es) edényt a kávé kifolyónyílás alá.



12. Nyomja meg a sárga kávéválasztó gombot az átöblítés elindításához. A be-/kikapcsoló gomb világít és a középső kávéválasztó gomb villog.

13. Kb. 600 ml víz kerül átöblítésre. Ügyeljen az aláállított tartályra és ürítse ki, mielőtt túlfolyik.

14. A folyamat befejeztével 3 hangjelzés hallható, minden gomb 3-szor villog, a kontroll-lámpa 3-szor pirosan villog, és a készülék automatikusan alvó üzemmódba kapcsol. A be-/kikapcsoló gomb, a kávéválasztó gombok és a kontroll-lámpa kialszanak. A vízkömentesítés befejeződött.

Üzemzavar / Hibaelhárítás

A kontroll-lámpa pirosan villog és egy hangjelzés hallható.

Üres a víztartály?

- ▷ Töltse fel a víztartályt friss vízzel.
- ▷ Nyomja meg valamelyik kávéválasztó gombot. A szivattyú működésbe lép. Amint a vezetékek megteltek vízzel, a szivattyú automatikusan leáll.
- ▷ Amint a kávéválasztó gombok állandó fényvel világítanak, a készülék üzemkész.

Kávékészítés közben felhajtotta az emelőkart?

A kávékészítés folyamata azonnal leáll.

- ▷ Hajtsa le ismét az emelőkart.
- ▷ Nyomja meg valamelyik kávéválasztó gombot, hogy kikapcsolja a hangjelzést.

Kávézacc a csészében.

A csészében mindig marad egy kis kávézacc. Ez a rendszer sajátossága, és nem hiba.

Nem elég forró a kávé.

Különösen az eszpresszónál olyan csekély a kávé mennyiség aránya a csészéhez képest, hogy az gyorsan kihűl. Melegítse elő a csészét: Töltsön forró vizet a csészébe, amelyet röviddel a használat előtt kiönt belőle.

A kontroll-lámpa sárgán világít.

A készüléket vízkömentesíteni kell. A következő napok folyamán hajtsa végre a vízkömentesítést. Ne várjon sokkal tovább, mert különben annyi vízkő képződhet, hogy a vízkömentesítő szer már nem hat. Egy ilyen, saját hibából eredő hiba miatt nem érvényes a garancia. A „Vízkömentesítés” fejezetben leírtak szerint járjon el.

Víz csepeg a kávé kifolyónyílásból.

Felmelegedéskor víz kerül a rendszerbe. Ebből kifolyólag egy kevés víz csepeg a kávé kifolyónyílásból.

Az emelőkart nem lehet lenyomni.

Ellenőrizze, hogy nem telt-e meg a kapszulagyűjtő. Szükség esetén ürítse ki.

Amennyiben a kapszula beszorult a nyílásba, hajtsa hátra teljesen az emelőkart, és felülről lefelé tolja át a kapszulát. Az eldeformálódott kapszulát ne használja fel ismét.

A vízkömentesítési folyamat öblítési fázisa nem fejeződött be; üres a víztartály, a kontroll-lámpa pirosan villog és egy hangjelzés hallatszik.

Töltse fel a víztartályt a **MAX jelzésig** hideg csapvízzel és helyezze vissza a készülékbe, majd folytassa a „Vízkömentesítés” fejezet, „Öblítési fázis” részének 11. lépésével.

Hulladékkezelés

A **csomagolóanyagok** eltávolításakor ügyeljen a szelektív hulladékgyűjtésre. Papír, karton és könnyű csomagolóanyagok eltávolításához használja a helyi gyűjtőhelyeket.



Ezzel a jellel ellátott **készülékek** nem kerülhetnek a háztartási hulladékba!

Önt törvény kötelezi arra, hogy régi, nem használatos készülékét a háztartási hulladéktól különválasztva, hulladékgyűjtőben helyezze el. Régi készülékeket díjmentesen átvevő gyűjtőhelyekkel kapcsolatban az illetékes települési vagy városi hivataltól kaphat felvilágosítást.

Műszaki adatok

Típus / Modell:	Cafissimo 313212
Cikkszám:	lásd a „Jótállási jegy” című fejezetet
Hálózati feszültség:	220–240 V ~ 50 Hz
Teljesítmény:	1500 watt
Energiafelhasználás kikapcsolt állapotban:	0,04 watt
Automatikus kikapcsolás funkció:	kb. 9 perc
Érintésvédelmi osztály:	I
Szivattyú nyomás:	max. 15 bar
Hangnyomásszint:	<70dB(A)
Környezeti hőmérséklet:	+10 és +40 °C között
Vízmennyiségek gyári beállításai:	Filterkávè 125 ml Caffè Crema 125 ml Eszpresszó 40 ml
Made exclusively for:	Tchibo GmbH, Überseering 18 22297 Hamburg, Germany www.tchibo.hu



Garanciális feltételek

Ezt a terméket a legújabb gyártási eljárásokkal állították elő, és szigorú minőségellenőrzésnek vetették alá. A Tchibo Budapest Kft. (továbbiakban: Forgalmazó) garanciát vállal a termék kifogástalan minőségéért.

Jótállási feltételek:

A Forgalmazó - az egyes tartós fogyasztási cikkekre vonatkozó kötelező jótállásról szóló 151/2003 (IX. 22.) Kormányrendelet alapján - fogyasztói szerződés keretében általa értékesített, jelen jótállási jegyen feltüntetett, új tartós fogyasztási cikkekre **36 hónapos időtartamra kötelező jótállást vállal**. A kötelező jótállás 36 hónapos időtartama a fogyasztási cikk fogyasztó részére történő átadásával, vagy ha az üzembe helyezést a Forgalmazó, illetve megbízottja végzi, az üzembe helyezése napjával kezdődik. A kötelező jótállás Magyarország közigazgatási területén érvényes.

A jótállási igény **a jótállási jeggyel** érvényesíthető (151/2003. (IX.22.) Kormányrendelet 4. §. (1)).

A jótállási jogokat a fogyasztási cikk tulajdonosa érvényesítheti, feltéve, hogy fogyasztónak minősül. (A 2013. évi V. tv. (Ptk.) 8:1. § 3. pontja értelmében fogyasztó: a szakmája, önálló foglalkozása vagy üzleti tevékenysége körén kívül eljáró természetes személy.)

A 19/2014. (IV.29.) NGM rendelet 3. §-a értelmében, szavatossági igénye érvényesítésekor a szerződés megkötését a fogyasztónak kell bizonyítania. A szerződés megkötését bizonyítottnak kell tekinteni, ha az ellenérték megfizetését igazoló bizonylatot - az általános forgalmi adóról szóló törvény alapján kibocsátott számlát vagy nyugtát - a fogyasztó bemutatja. A Forgalmazó kéri a Tisztelt Vásárlókat, hogy a jótállási igények zökkenőmentes érvényesítése érdekében az ellenérték megfizetését igazoló bizonylatot feltétlenül őrizzék meg!

A Forgalmazó kéri továbbá a Vásárlókat, hogy a készülék használatba vétele előtt figyelmesen olvassák végig a használati (kezelési) útmutatót.

A Fogyasztó jótálláson és szavatosságon alapuló jogai: a Polgári Törvénykönyvről szóló 2013. évi V. tv.; az egyes tartós fogyasztási cikkekre vonatkozó kötelező jótállásról szóló 151/2003. (IX. 22.) Kormányrendelet; valamint a fogyasztó és

vállalkozás közötti szerződés keretében eladott dolgokra vonatkozó szavatossági és jótállási igények intézésének eljárási szabályairól szóló 19/2014. (IV. 29.) NGM rendelet szabályozza.

A jelen jótállási jegybe foglalt kötelező jótállás a Fogyasztók törvényből eredő szavatossági és egyéb jogait nem érinti. A Forgalmazó tájékoztatja a Tisztelt Vásárlókat, hogy meghibásodás esetén a készüléket be lehet küldeni javításra. A beküldéssel kapcsolatos kérdésekkel, kérjük forduljanak az ügyfélszolgálathoz:

Cafissimo Ügyfélszolgálat



06-80-021-374

(ingyenesen hívható)

Hétfő - péntek: 8:00 - 20:00 Szombat: 08:00 - 16:00

E-mail: cafissimo-service@tchibo.hu

A termék kicserélése esetén a jótállási idő újratekődik.

A Ptk. 6:159. §-a alapján a jogosult kijavítást vagy kicserélést igényelhet, kivéve, ha a választott kellékszavatossági jog teljesítése lehetetlen, vagy ha az a kötelezettnek - másik kellékszavatossági igény teljesítésével összehasonlítva - aránytalan többletköltséget eredményezne, figyelembe véve a szolgáltatás hibátlan állapotban képviselt értékét, a szerződésszegés súlyát és a kellékszavatossági jog teljesítésével a jogosultnak okozott érdeksérelmet; vagy az ellenszolgáltatás arányos leszállítását igényelheti, a hibát a kötelezett költségére maga kijavíthatja vagy mással kijavíttathatja, vagy a szerződéstől elállhat, ha a kötelezett a kijavítást vagy a kicserélést nem vállalta, e kötelezettségének - a dolog tulajdonságaira és a jogosult által várható rendeltetésére figyelemmel megfelelő határidőn belül, a jogosult érdekeit kímélve - nem tud eleget tenni, vagy ha a jogosultnak a kijavításhoz vagy kicseréléshöz fűződő érdeke megszűnt. Jelentéktelen hiba miatt elállásnak nincs helye.

A 151/2003 (IX.22.) Kormányrendelet 7. §-a szerint, ha a fogyasztó a fogyasztási cikk meghibásodása miatt a vásárlástól (üzembe helyezéstől) számított három munkanapon belül érvényesít csereigényt, a vállalkozás nem hivatkozhat a

Jótállási jegy

Polgári Törvénykönyvről szóló 2013. évi V. törvény 6:159. § (2) bekezdés a) pontja értelmében aránytalan többletköltségre, hanem köteles a fogyasztási cikket kicserélni, feltéve, hogy a meghibásodás a rendeltetésszerű használatot akadályozza. A fogyasztónak a jótálláson alapuló igénye érvényesítésével kapcsolatos nyilatkozatát a forgalmazóhoz kell intéznie.

A nem rendeltetésszerű használat elkerülése érdekében a termékhez használati (kezelési) útmutatót mellékelünk. Kérjük, hogy az abban foglaltakat, saját érdekében tartsa be, mert a használati útmutatótól eltérő használat, kezelés folytán bekövetkezett hiba esetén a készülékért jótállást nem vállalunk. Nem vonatkozik a jótállás a kopásnak kitett részekre, a vízkő okozta károkra és a felhasználásra kerülő anyagokra sem. A kötelező jótállás megszűnését eredményezi a szakszerűtlen szerelés és üzembe helyezés, a jótállási időn belül történő illetéktelen beavatkozás.

A jelen jótállás nem korlátozza a törvényben előírt szavatossági jogokat.

Kérjük, a jótállási jegyet nyomtatott betűkkel töltsse ki!

Termék megnevezése

Jótállás kezdete

Gyártó:

Tchibo GmbH
Überseering 18
22297 Hamburg
NÉMETORSZÁG

Importőr:

Tchibo GmbH
Überseering 18
22297 Hamburg
NÉMETORSZÁG

Forgalmazó:

Tchibo Budapest Kft.
2040 Budaörs
Neumann János u. 1.
MAGYARORSZÁG

Cikkszám



cikkszám

típus / modell

A Cafissimo cikkszám a készülék alján található típusablán található. Mielőtt oldalra fordítaná a Cafissimo készüléket, vegye ki a víztartályt, és húzza ki az elülső fiókot a kapszulagyűjtővel és a csepegtetőtállal. A munkafelület megóvása érdekében helyezzen alá egy alátétet, mivel maradék kávé vagy víz csöpöghet a készülékből.

Szervizlap | Servisná návratka | Formular de service

Kérjük, hogy nyomtatott nagybetűkkel töltsd ki és a termékkel együtt küldd be.
Vypĺňte prosím servisnú návratku paličkovým písmom a zašlite ju spolu s výrobkom.
Vă rugăm să completați formularul cu majuscule și să îl atașați produsului.

Cikkszám (kérjük töltsd ki)
Číslo výrobku (prosíme vyplniť)
Cod produs (a se completa)

Vezetéknév, keresztnév | Priezvisko, meno | Nume, prenume

Utca, házsám | Ulica, číslo | Stradă, nr.

Írányítószám, település | PSČ, miesto | Cod poștal, localitate

Ország | Krajina | Țară

Tel. (napközben) | Tel. (cez deň) | Tel. (pe timpul zilei)

Hiba/kár | Chyby/nedostatky | Eroare/defect

Vásárlás dátuma | Dátum zakúpenia | Data cumpărării

Dátum/ aláírás | Dátum/podpis | Data/semnătură

- - - - -

(A Ön Cafissimo készülékének a cikkszám a burkolat alján lévő típus táblán található.)
(Číslo výrobku vášho kávovaru Cafissimo nájdete na typovom štítku na spodku jeho telesa.)
(Găsiți codul produsului dumneavoastră Cafissimo pe plăcuța de identificare de la baza carcasei.)

Visszaküldési ellenőrző lista | Pred odoslaním výrobku skontrolujte Listă de verificare:

- Megfelelő csomagolást használjon.
Výrobok dobre zabaľte.
Utilizați un ambalaj corespunzător.
- Biztosítsa a nem rögzített alkatrészeket.
Zabezpečte voľné diely.
Fixați părțile libere.
- Fénymásolja le és mellékelje a vásárlási bizonylatot.
Přiložte kopii účtenky.
Fotocopiați și atașați dovada cumpărării.
- Távolítsa el a régi kapszulákat.
Odstráňte z výrobku staré kapsuly.
Îndepărtați capsulele vechi.

Ha nem érvényes a garancia* | Ak oprava nie je klasifikovaná ako záručná* | Dacă reparația nu este acoperită de garanție* : (kérjük jelölje be | prosíme označiť | a se bifa)

Kérem, hogy a készüléket javítás nélkül küldjék vissza.
Prosím o spätné zaslanie kávovaru bez opravy.
Vă rugăm să expediați aparatul nereparat.

Kérem, hogy készítsenek egy árajánlatot.
Prosím o predbežnú kalkuláciu nákladov na opravu.
Doresc să primesc o ofertă cu costurile reparației.

*Azon termékek esetén, amelyekre a garancia nem vonatkozik, a csomagküldés díja Önt terheli.

*V prípade, že výrobok nie je v záručnej dobe, alebo sa na výrobok nevzťahuje záruka, náklady na spätné zaslanie výrobku hradí zákazník.

*Veți suporta cheltuielile de expediere a produsului care nu se mai află în perioada de garanție.